

# 警戒！非洲猪瘟即将威胁欧洲

## 非洲猪瘟的病原是什么？

非洲猪瘟的致病病原是一种病毒颗粒大，结构复杂的病毒，称作非洲猪瘟病毒 (African swine fever virus ; ASFV)

## 非洲猪瘟不是只发生在非洲吗？

不！非洲猪瘟现在确实是个问题，在2007年美国乔治亚州已经有本病的病例报告纪录。目前认为，本病是经由喂饲猪只来自非洲东南部的泔水而引入美国境内。此后快速地蔓延开来，目前存在于高加索区的亚塞拜然与亚美尼亚，但俄罗斯联邦仍有零星病例爆发，而以上病例均发生于靠近欧洲的边界，最近在乌克兰与白俄罗斯也有病例被发现，有鉴于此，非洲猪瘟俨然成为欧洲与亚洲地区养猪产业的新兴威胁。本病首次发现于肯尼亚，主要存在于撒哈拉以南非洲国家，如马达加斯加。而1957年非洲境外首个报告感染非洲猪瘟的国家是葡萄牙，主要也是通过飞机投喂泔水饲料所导致疾病扩散，而且因为发病猪场邻近于里斯本机场，随后非洲猪瘟便传播至其他欧洲国家，根据纪录，本病在西班牙与葡萄牙两国皆存在了三十多年，直到90年代初期才扑灭，然而目前本病仍然持续存在于意大利的撒丁岛。

## 猪只感染多长时间才会发病？

一般而言需要3-15天，但在急性病例仅需3-4天。

## 非洲猪瘟的临床表现是什么？

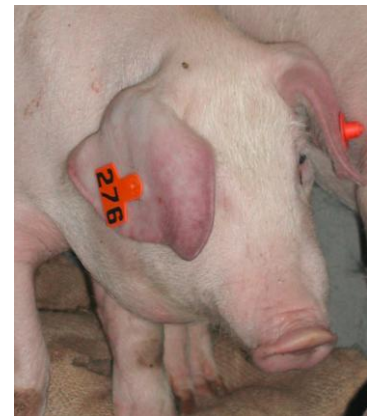
本病具有高度接触传染能力，会影响所有年龄层猪只，而且没有性别倾向。本病并没有特异性的特征作为我们快速诊断的依据。当所有年龄层猪只出现非正常的高死亡率趋势时，我们应该要立刻想到非洲猪瘟。但其与猪瘟

非洲猪瘟的临床表现是什么？



无明显临床症状的猪只突然死亡

credit: FLI



耳翼部针尖状红点散布 credit: FLI



食欲减退, 听力丧失,

发绀 与运动能力失调

在24-48小时内死亡 credit: FAO

的发病模式类似，所以必须进行仔细的鉴别诊断。当发生非洲猪瘟时，有四种可能模式：分别是甚急性、急性、亚急性与慢性。

甚急性与急性型有下列特征：

- 无明显症状的猪突然暴毙
- 高烧(40.5-42° C)
- 皮肤红疹(只在皮肤为白色猪种可见)，特别在耳翼、尾部、后背侧与胸腹侧可见针尖状红点散布，
- 食欲减退、听力衰减、发绀、死前24-48小时出现运动不协调
- 呕吐、下痢(偶见血样)、眼周分泌液增加
- 感染后6-13天死亡，最久可延长至20天
- 母猪流产
- 在家猪死亡率经常可达100%。

## 非洲猪瘟病毒如何传播？

本病可通过病猪与健康猪之间的直接或间接接触传播：

- 喂饲含有病死猪肉或猪肉产品（非洲猪瘟病毒在生猪肉中可维持感染力3-6个月）
- 吸食过病猪血液的生物性媒介(例如钝缘蜱属的软蜱)
- 污染物，如衣物、汽车与住宅。

病毒可能来源于：

- 血液、组织、分泌物与病死猪排泄物
- 存活或康复后的动物可持续排毒
- 钝缘蜱属的软蜱
- 在环境中：非洲猪瘟病毒可在猪粪中存在长达6-10天，在猪肉产品中存在好几个月，在冷冻猪肉中可达好几年。

非洲猪瘟病毒感染的宿主有哪些？

家猪和欧洲野猪易感，而非非洲野猪呈现感染症状不明显，可作为本病在非洲的储存宿主。

## 我能否免疫猪只来预防非洲猪瘟？

目前没有商品化的疫苗可供使用。



以泔水或垃圾喂饲猪只 credit: René

Karim Ndiaye



*Ornithodoros* spp. 钝缘蜱 credit: F.

Boinas, Sara Madeira, FMV-UTL

## 染病宿主有哪些？



欧洲野猪 credit: FLI



肉用猪 credit: J M Gourreau

预防(生物安全与卫生管

控)并针对潜在爆发风险进行监控(通报、检疫措施、扑灭计划是最好的方法。)

## 治疗非洲猪瘟最好方法是?

目前没有有效的治疗方法。因此做好生物安全措施是必须的,例如避免喂饲泔水料、穿着专用衣物、新购猪只进行隔离检疫、不同群猪只栅栏隔开饲养。

## 有其他疾病看起来和非洲猪瘟类似吗?

有的,包括:猪瘟(CSF)、猪繁殖与呼吸道综合症病毒(PRRS)、猪丹毒、沙门氏菌症、巴氏杆菌症、猪链球菌感染、钩端螺旋体症、香豆素抗凝血剂中毒、圆环病毒相关病症(PCVAD):猪皮炎与肾病候群(PDNS)与断奶资助多系统消耗症候群(PMWS)。最重要的诊断方法就是把疑似病例样本送至实验室进行诊断。

## 人类会感染吗?

不会。

## 如果我发现疑似病例,应该做什么?

和您的兽医联系,并且通报区域的官方动物防疫人员,任何疑似的病例都必须通报,即使只是怀疑。兽医师会前往采集样本送至国家检验实验室进行检验与分析

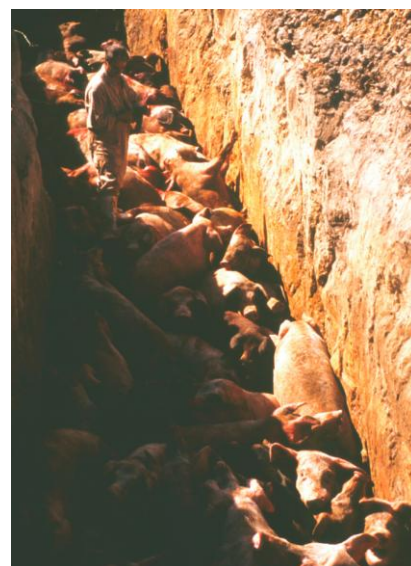
- 血液检体将保存在抗凝血剂(0.5% EDTA)中
- 采集病猪的脾脏、淋巴结、扁桃腺与肾脏的组织样本,随后保存于4°C之低温中。

## 如果我们不通报疑似病例会有什么影



肾脏与淋巴结的典型针尖状出血病

变 credit: FLI



废弃尸体掩埋 credit: J M Gourreau

## 响?

疾病会快速在您的猪场内

传播开来，随后在区域内的各牧场间扩散开来，造成社会经济的巨大冲击与损失。

## 非洲猪瘟爆发时，兽医师会采取什么控制措施？

一旦本病爆发开来，立刻大规模扑杀所有猪只，并且将所有遗体、肉制品与垃圾废料集中清运消毒。本病毒对于十二烷基硫酸盐和高热(60° C, 30 分钟)敏感，对腐蚀性物质、甲醛和强硷敏感性一般。对于非洲猪瘟适用的消毒剂包括 2% 氢氧化钠、2% 烧碱、洗涤剂、酚类消毒剂与 2-3% 次氯酸钠或次氯酸钙等。在使用消毒剂清洁环境或污染物质时，固体废弃物应该直接掩埋并且销毁。隔离舍清空消毒后至少 40 天内不可再畜养猪只。

### 请谨记：

- 无论如何只要有任何疑似病例，即使最后的检验结果是阴性，通报也是值得的。
- 请勿过度担心政府的处罚，您的贡献永远是国家整体发展的基础。